

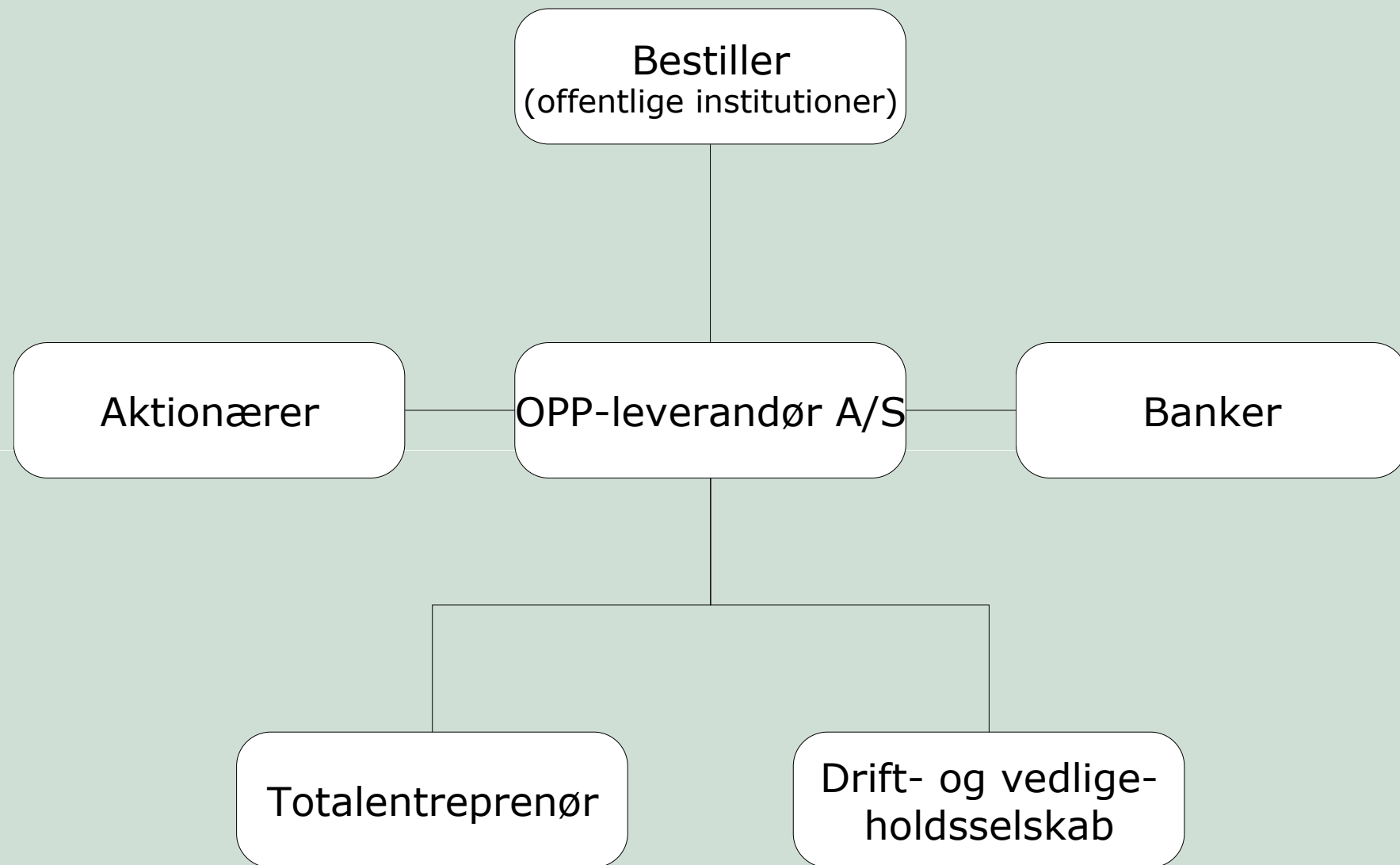
Er OPP relevant ved en Københavnertunnel?

v. Flemming Bækkeskov
E. Pihl & Søn A.S.



- 1 OPP-princippet
- 2 Rationalet
- 3 Udfordringer
- 4 Konklusion

1. OPP-princippet



1. OPP-princippet

Centrale elementer i en OPP model:

- Langsigtet teknisk-økonomisk optimering af design / udformning af anlæg
- Nedslag i løbende betalinger ved mangler i tilgængelighed og / eller vedligeholdelse

2. Rationalet

- Private sektor formodes at besidde bedste teknologiske viden og erfaring med udførelse og drift af tekniske anlæg
- Private virksomheder har – i modsætning til offentlige institutioner – økonomisk overskud som målsætning. Herved fokus på at få budgetterede betalinger og minimere omkostningerne.
- Konkurrencen mellem tilbudsgiverne sikrer, at OPP kontrakten indgås til optimale markedspris

3. Udfordringer

Fordele og ulemper, ofte stillede spørgsmål, er behandlet i et utal af undersøgelser, afhandlinger, mv. - bl.a. iflg. EIC (European International Contractors) publikationer:

- *EIC White Book on BOT/PPP (2003)*
- *Frequently asked questions on Public-Private Partnerships (PPP) (2006)*

3. Udfordringer

Generelle erfaringer fra mange europæiske undersøgelser – bl.a. i Finland og Norge – viser, at sammenlignet med gennemførelse af anlægsprojekter ved traditionel kontrahering så medfører OPP:

1. Anlæg færdiggøres hurtigere
2. Projekterne er billigere

3. Udfordringer

Forsøg på opsummering af europæiske erfaringer med PPP / OPP, som genfindes i mange undersøgelser:

Ulemper	Fordele
<p>1. Fastlåst offentligt budget i mange år</p> <p>Kommentar: Nok en fordel for brugerne.</p>	<p>1. Færdiggørelse af anlæg til den aftalte tid</p> <p>Kommentar: Til tider er anlæg færdigt før tid, især hvis der er et økonomisk incitament hertil.</p>
<p>2. Vanskeligt at ændre i art og omfang af de ydelser, den private part skal levere i den lange driftperiode – med mindre denne mulighed er præciseret i kontrakten</p> <p>Kommentar: Kan reguleres i kontrakten.</p>	<p>2. Anlæg færdiggøres væsentligt hurtigere end ved traditionelle offentlige anlægsarbejder</p> <p>Kommentar: Dette er signifikant dokumenteret.</p>

3. Hvis det ikke eksplicit er krævet i kontrakten, så kan det ikke forventes, at den private part opdaterer teknologien i projektet i takt med evt. nyvindinger på området

Kommentar:

Ud over hvad OPP selskabet kontraktuelt kan være forpligtet til, så er der næppe tvivl om, at selskabet vil tilpasse projektet med nyvindinger hvis der er et økonomisk incitament hertil.

3. Budgetsikkerhed for prisen, som den offentlige part ("Bestiller") løbende skal betale til OPP selskabet i driftperioden

Kommentar:

Ved tilgængelighedsbetaling kan der være reduktioner ved OPP leverandørens evt. mangelfulde ydelser.

4. Alle (prissatte) risici betales – uanset om de opstår eller ej

Kommentar:

Konkurrencen sikrer i praksis, at den private part næppe overvurderer sådanne risici. Praksis viser – desværre – at der har været tendens til det modsatte.

4. Innovationer kommer på banen

Kommentar:

Ja, men næppe introduktion af nye, uprøvede teknikker.

5. Privat finansiering dyrere end offentlig finansiering

Kommentar:

Med et velfungerende kapitalmarked er dette samfundsøkonomisk ikke tilfældet.

5. Sikkerhed for overholdelse af den offentlige parts kvalitetskrav – herunder optimalt vedligehold af anlægget i hele driftperioden

4. Er OPP-modellen relevant for Københavnertunnelen?

OPP er i princippet relevant for alle infrastruktur-anlæg.

Men:

1. Investeringsbeløbet (20 mia. kr. + ?) kan være et så stort beløb, at en offentlig sektor deltagelse kan være nødvendig
2. Hvis indtægterne til OPP selskabet alene skal komme fra brugerne af tunnelen – dvs. fra "bompenge" – så kan risikoen af bl.a. bankerne blive evalueret så stor, at projektet ikke kan finansieres alene med sikkerhed i pengestrømmen

4. Er OPP-modellen relevant for Københavnertunnelen?

På den anden side, hvis:

1. den offentlige part giver et væsentligt tilskud til dækning af investeringsomkostningerne – og evt. indgår i ejerskabet af OPP-selskabet, og

2. den løbende betaling til OPP-selskabet alene er for tunnelens tilgængelighed og vedligeholdstilstand, således at indtægterne ikke er afhængig af betaling fra brugerne (bilerne),

så vurderes også en Københavnertunnel at kunne gennemføres ved en OPP model - og med de samfundsmæssige fordele som dette koncept indebærer.

4. Er OPP-modellen relevant for Københavnertunnelen?

Konklusion

Når det er afklaret, hvilken eller hvilke offentlige institutioner, der skal være ansvarlig for tilvejebringelse af Københavnertunnelen, så vil det være relevant nærmere at undersøge, på hvilken måde en OPP-model (Offentlig-Privat-Partnerskab) vil kunne tilpasses det pågældende projekt.

The logo for Pihl features the word "pihl" in a bold, lowercase, sans-serif font. The letter "i" is stylized with a green triangle above it. A thick green horizontal bar is positioned below the letters "i" and "h".

pihl

GLÆDEN VED AT SKABE